

褐色，翅脉纹黑棕色，亚中褶及中室外半明显浅黄色，亚中褶基部一黑纵线，内、外线仅后半可见黑棕色锯齿形，端区各翅脉间有褐线及浅黄细纵线；后翅黄白色，端区微带褐色；腹部褐灰色。

分布 内蒙古、辽宁、新疆、河北；俄罗斯。

明冬夜蛾 *Cucullia lampra* (Püngeler) (图版 XXII - 40)

Empusada (*Cucullia*) *lampra* Püngeler, 1909, D. ent. Z. Iris, 21: 291, pl. 4, fig. 6. (新疆阿克苏)

Cucullia lampra: Warren, 1910, in Seitz, Macrolep. World 3: 110. —Draudt, 1934, in Seitz, Macrolep. World Suppl. 3: 124, pl. 16e.

翅展 43 mm。头部、胸部与前翅黄白色带灰色，前翅前缘后微黄，各横线不显，无环纹及肾纹，亚中褶基部有一黑纵纹，线形，端区翅脉部分带黑色，4脉前有一短黑纹，线形；后翅白色；腹部黄白色微带褐色。

分布 新疆。

碧银冬夜蛾 *Cucullia argentea* (Hufnagel) (图版 XXIII - 1)

Phalaena argentea Hufnagel, 1766, Berl. Mag. 3: 286. (德国)

Argyrogalear argentea: Hampson, 1906, Cat. Lep. Phal. Br. Mus. 6: 81.

Cucullia argentea: Warren, 1910, in Seitz, Macrolep. World 3: 102. —Kostrowicki, 1956, Pol. ent. Soc. 27: 26. —Sugi, 1982, in Inoue *et al.*, Moths Jap. 1: 723. —Chen, 1982, Icon. Het. Sin. 3: 312.

翅展 36 mm。头部褐色；胸部白色，颈板基部与端部及翅基片外缘褐色；前翅银白色，前、后缘各一灰绿纵纹，各横线为灰绿宽条，内、外线在中脉有一灰绿纵纹相连；后翅白色，端区褐灰色；腹部白色，基部几节赭黄。

寄主 蒿属。

分布 黑龙江、内蒙古、新疆、河北、西藏；日本，欧洲。

雪冬夜蛾 *Cucullia jankowskii* Oberthür (图版 XXIII - 2)

Cucullia jankowskii Oberthür, 1884, Et. ent. 10: 23, pl. 3, fig. 2 (Sidemi)

Cucullia jancousci: Hampson, 1906, Cat. Lep. Phal. Br. Mus. 6: 25.

Cucullia jankowskii: Warren, 1910, in Seitz, Macrolep. World 3: 102. —Boursin, 1941, D. ent. Z. Iris, 55: 54. —Chen, 1982, Icon. Het. Sin. 3: 311.

翅展 35 mm。头部棕色，颈板基部棕色，端半部白色；胸部及前翅白色，前翅内、外线区带灰棕色。后缘区中段褐色，基线黑色，内线双线棕色，线间白色，肾纹棕色有白圈，内方二黑点，外线黑色波浪形，近翅外缘一灰棕色窄带；后翅白色，外半渐带灰

棕色；腹部褐白色。

分布 黑龙江；俄罗斯。

富冬夜蛾 *Cucullia fuchsiana* Eversmann (图版 XXIII-3)

Cucullia fuchsiana Eversmann, 1842, Bull. Mosc. 3: 552, (Urals)

Cucullia fuchsiana: Hampson, 1906, Cat. Lep. Phal. Br. Mus. 6: 27. —Boursin, 1941, Iris 55: 53. —Chen, 1985, Econ. Ins. Fn. China, Lep. Noct. 4: 101.

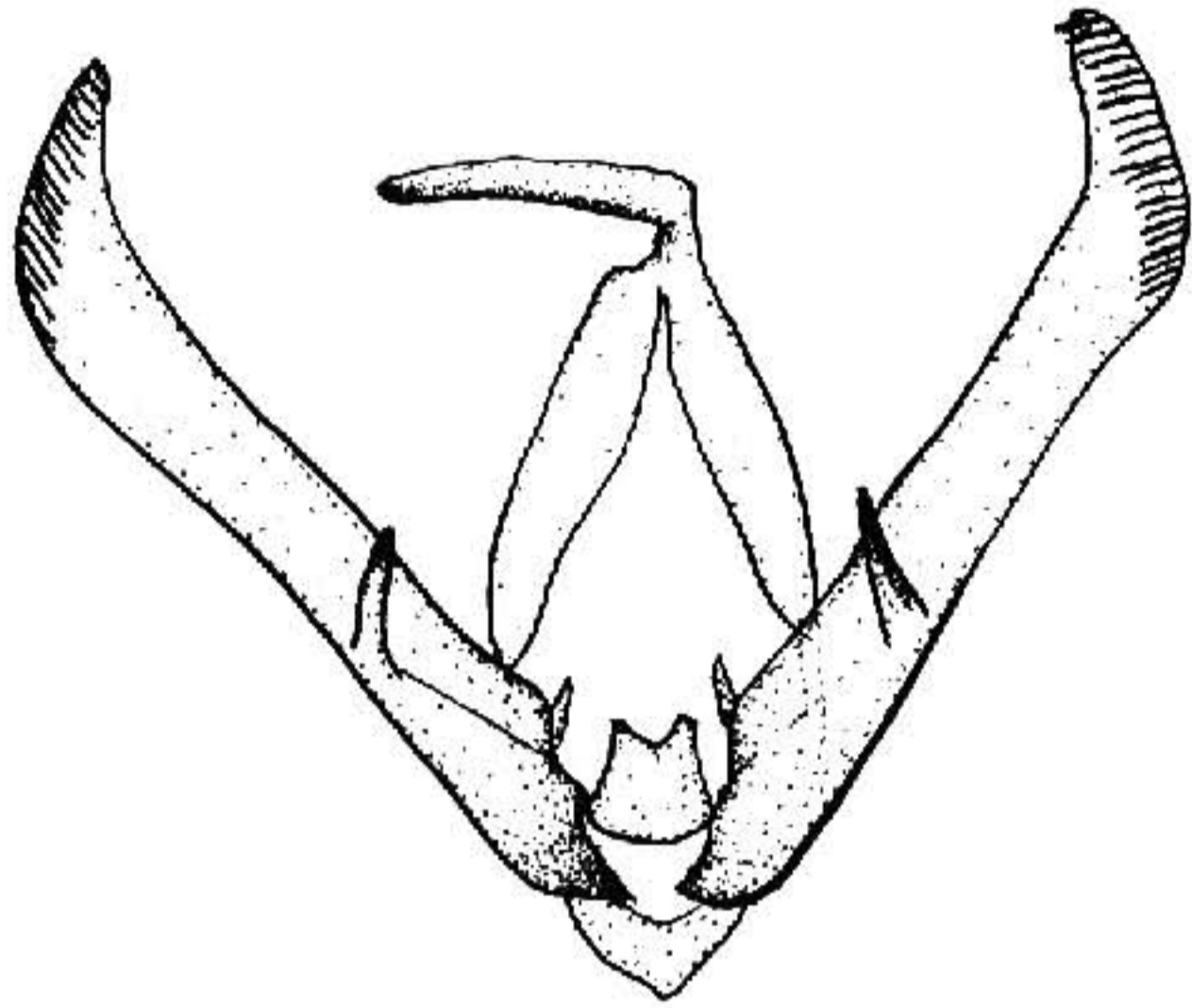


图 424 富冬夜蛾 *Cucullia fuchsiana* Eversmann ♂ 外生殖器

翅展 35 mm。头、胸及前翅白色杂褐色，颈板有暗褐横纹，前翅亚中褶基部一白纵纹，其中一黑纵纹穿过，基线仅前端现一黑点，内线褐色锯齿形，剑纹大，外方一白斑，环、肾纹白色黑边，外线褐色，亚端线白色，内侧有几个黑褐纹，外侧前半与后端有黑褐纹，顶角一白斜纹；后翅黄白，翅脉与端区褐色；腹部黄褐色。雄蛾抱器瓣端部

向背弯 (图 424)。

寄主 扫帚艾。

分布 黑龙江、内蒙古、新疆、青海、河北；蒙古，俄罗斯。

白纹冬夜蛾 *Cucullia mandschuriae* Oberthür (图版 XXIII-4)

Cucullia mandschuriae Oberthür, 1884, Et. ent. 10: 23, pl. 3, fig. 4. (Sidemi)

Cucullia mandschuriae: Hampson, 1906, Cat. Lep. Phal. Br. Mus. 6: 27. —Sugi, 1982, in Inoue et al., Moths Jap. 1: 722. —Chen, 1985, Econ. Ins. Fn. China, Lep. Noct. 4: 100

翅展 38 mm。头、胸及前翅灰色带紫，前翅亚中褶基部一黑纵纹，中室外半褐色，环、肾纹后端有一扁三角形白纹连接，中室下角外一黑褐线，亚端线白色，前段内侧一黑褐斑，中段外侧一黑纵纹，2脉后一黑纹，端区白色；后翅黄白带褐；腹部灰色带黄及暗褐色。

分布 黑龙江、陕西、湖南；日本，俄罗斯。

蒿冬夜蛾 *Cucullia fraudatrix* Eversmann (图版 XXIII-5)

Cucullia fraudatrix Eversmann, 1837, Bull. Mosc. 6: 43, (Oreburg)

Cucullia fraudatrix: Hampson, 1906, Cat. Lep. Phal. Br. Mus. 6: 28. —Kostrowicki,